

Con la evolución y desarrollo de la ciudad han ido surgiendo en calles, veredas, plazas, estacionamientos, etc., distintos tipos de elementos cuya función es ordenar, apoyar y mejorar el desenvolvimiento de la vida cotidiana de sus habitantes. Encontramos así variados tipos de letreros indicadores, semáforos, luminarias, grifos, papeleros, buzones, casetas de controles, relojes, porta-bolsas-de-basura, etc. Todos estos elementos, verdaderos artefactos urbanos (arte factu=obra mecánica hecha según arte) han pasado a conformar parte importante del paisaje de la ciudad.

Bien o mal diseñados para cumplir una función, estos artefactos urbanos, al estar insertos en la ciudad, debieran necesariamente considerar una adecuada y ordenada ubicación como una componente del diseño global.

Un letrero señalizador del tránsito, además de indicar un mensaje preciso como "no estacionar", límite de velocidad vehicular u otro, debiera estar ubicado de tal modo que su lectura fuera fácil e inmediata y al mismo tiempo su emplazamiento no moleste a los peatones.

Los grifos de agua, indispensables en toda ciudad, debieran ser claramente visibles y estar al fácil alcance de los bomberos, pero en medio de una vereda estorban a los transeúntes, siendo en algunos casos incluso peligrosa su ubicación.

Los papeleros, necesarios para ayudar con la mantención del aseo de la ciudad, serían más eficaces ubicados en lugares de intenso tráfico peatonal, como son lugares de esparcimiento, plazas, salidas de cines, supermercados, paseos peatonales; un papelerero en medio de una vereda es un estorbo y en un bandejón central de circulación vehicular no tiene sentido.

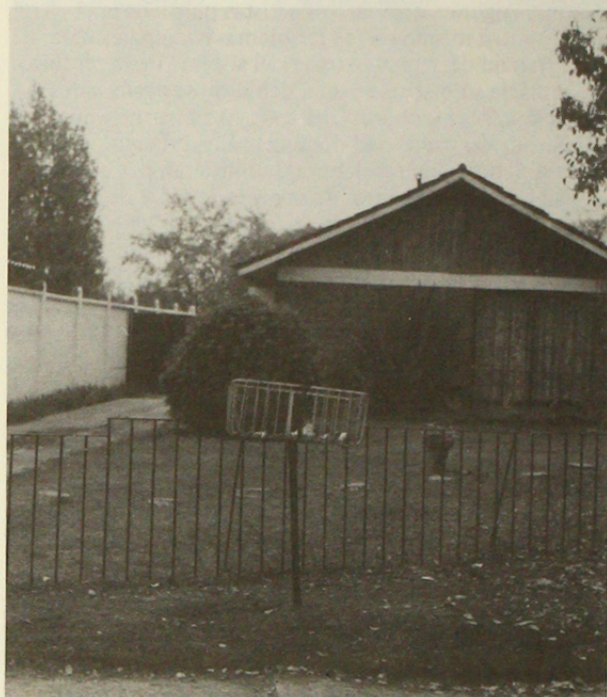
Las casetas de control, tal como el nombre lo señala, destinadas a contener los mecanismos que regulan el funcionamiento de semáforos, luminarias y teléfonos, deberían ubicarse de tal modo que prácticamente pasaran desapercibidas por los transeúntes. Casetas de control junto a veredas —o en medio de ellas— son también un estorbo y un peligro.

Los porta-bolsa-de-basura merecen una consideración aparte. ¿Qué aspecto presentaría la ciudad con uno de estos artefactos frente a cada casa? Algunos simples, otros primarios, hechos con tablas, otros delicadamente forjados; serán realmente una solución acertada para las bolsas de basura?

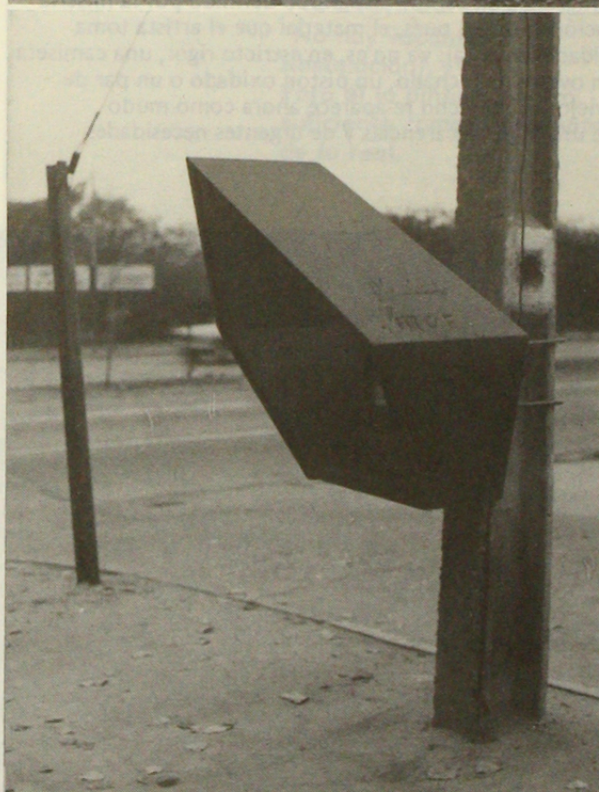
Los letreros luminosos publicitarios ocupan también un lugar en veredas y plazas. ¿Representan ellos un aporte para todos los habitantes de la ciudad, son realmente necesarios?

Pareciera indispensable planificar y coordinar la instalación de los mencionados artefactos; permitir la instalación de aquéllos que signifiquen una necesidad y que efectivamente contribuyan a ordenar y mejorar la calidad de vida de los ciudadanos; cuidar su disposición y aprovechar mejor los distintos elementos que los conforman. Una base podría servir para dos o más artefactos, la normalización de partes y la combinación de ellas también pareciera ser una posibilidad.

El entorno en que estarán insertos y su relación con el hombre es importante de considerar, tratando de minimizar su fría pero necesaria participación en el paisaje de la ciudad.



1



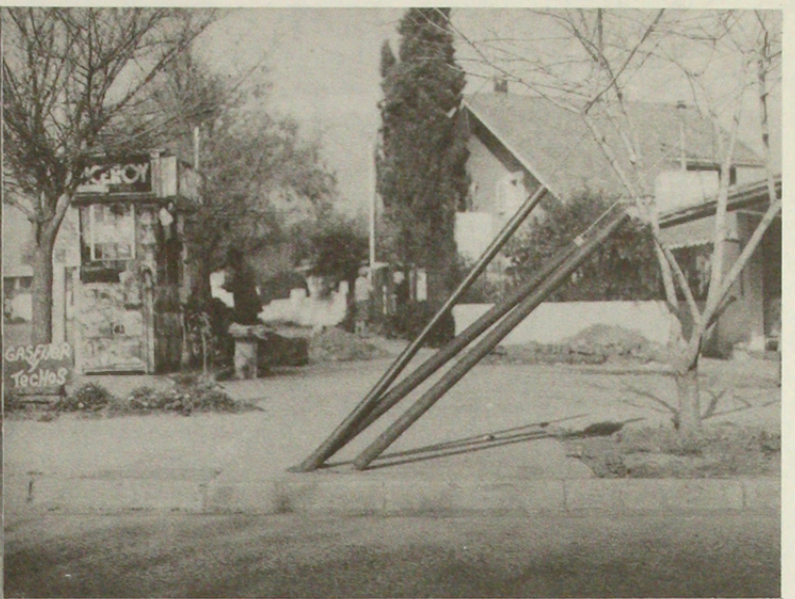
2

1. Porta bolsa de basuras simple.  
2. Caseta telefónica agresiva.





3



- 3. Letrero peligroso
- 4. Interferencia peatonal.

4

5.6.7.  
Artefactos urbanos como parte del paisaje.



5



6



7