

DISEÑO Y EQUIPO

DISEÑO MOBILIARIO "EDIFICIO ENDESA" PLANIFICACION Y PROGRAMA REALIZADO POR OFICINA DE DECORACION DEL DISEÑADOR "CARLOS GARRETON S."

Para el estudio del mobiliario del edificio se tuvo que atender a tres aspectos fundamentales, a saber: 1.—El problema económico que significaba para ENDESA abordar en forma inmediata y masiva el equipamiento total del edificio con todo el mobiliario requerido. 2.—El problema funcional, determinante para lograr el aprovechamiento máximo de la superficie del edificio con los muebles y elementos que permitiera realizar un trabajo eficiente a los funcionarios de las diferentes oficinas, consideradas las recomendaciones en tal sentido hechas por el Ingeniero consultor Sr. Lhericy. 3.—Por último, la importancia que tenía el aspecto estético del edificio, dada su transparencia desde el exterior, lo que exigía equiparlo con un mobiliario que mantuviera una armonía con su arquitectura. Los dos últimos aspectos era imposible lograrlos con los muebles existentes debido a la heterogeneidad de modelos y tamaños. En base a estos tres aspectos fundamentales, el económico, el funcional y el estético se ha planificado el programa de trabajo de la oficina y realizado el diseño de los muebles para las diferentes dependencias del edificio.

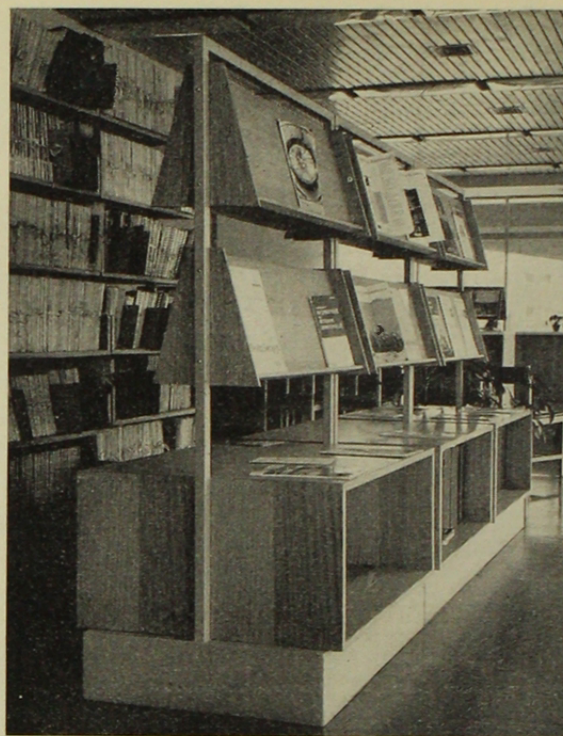
Se resolvió diseñar los muebles tipo general en base a un sistema de despiece que permitiera su ejecución por partes separadas, de elementos y formas simples que facilitaran su armado. Se consideró para lograr su mayor firmeza y duración, especificar los muebles con materiales resistentes a un uso intensivo. Se adoptaron medidas mínimas de acuerdo a sus exactas necesidades y a las diferentes categorías de los funcionarios. Se resolvió entonces diseñar con un carácter repetitivo elementos estructurales básicos y elementos complementarios acoplables según las diferentes necesidades y a la vez intercambiables. El elemento estructural básico se especificó en metal adoptándose perfiles standard existentes en el comercio con acabado pintado al horno; para casos especiales se especificó estructuras de aluminio o acero inoxidable; los elementos com-

plementarios se especificaron en madera, ya sea aglomerada y enchapada, contraplaqueada y enchapada, sólida secada a un 8 a 10% de humedad ambiente, y laminada moldeada. Se adoptó la madera de eucalipto sólida o enchapada en todos los elementos a la vista. Como protección de las cubiertas de los muebles se resolvió revestirlas en formolita. Para mejor adaptación a los espacios se diseñó en base a elementos modulares uniformes que funcionen indistintamente ya sea juntos o separados y que interiormente contengan soluciones adaptables a diferentes necesidades y usos.

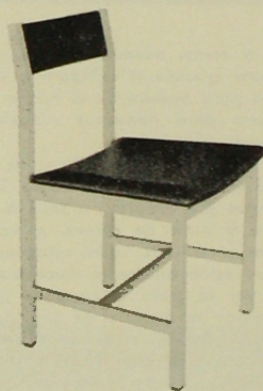
En cuanto a su aspecto estético se concibió un diseño simple y sencillo buscando la armonía con la Arquitectura del edificio. Para los efectos de su realización, se seleccionaron Industrias que reunieran requisitos como capacidad de producción, calidad de maquinarias, organización y responsabilidad administrativa además de elementos humanos a nivel obrero y técnico que garantizaran un buen trabajo. Se estimó indispensable ser exigente en los controles de fabricación, estableciéndose una supervisión estricta en este aspecto, ante un programa de ejecución de muebles por partes o elementos separados como ser en metal y madera, con participación de Industrias especializadas.

El diseño de cada mueble con carácter repetitivo se completa con un modelo patrón, que se aprueba después de sometido a experimentación y crítica. Las Industrias opo- nentes a las propuestas reciben para el estudio de ellas los planos completos de cada mueble con sus detalles y especificaciones además de las plantillas a escala natural de las sillas y sillones.

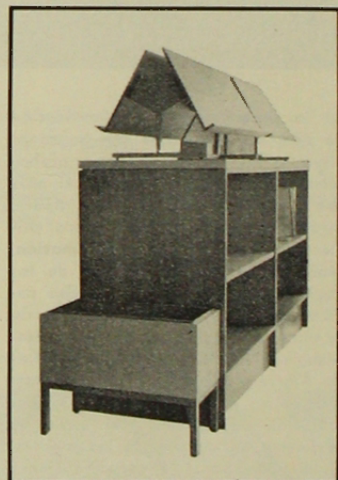
De acuerdo al plan señalado se ha ido cumpliendo el programa en sus etapas de realización. Un exponente de ello es la Biblioteca que se encuentra ya instalada y funcionando con casi la totalidad del mobiliario planificado y que ha servido además como experimento en su aspecto técnico, para cumplir con el programa masivo de muebles tipo general. Para el estudio del diseño de los muebles estantes y su ubicación en la sala se tuvo que considerar el aspecto de resistencia de la losa del edificio, dado que un estante de 2.00 m de alto 1.00 m de largo y con libros por ambos lados pesa alrededor de 500 k. El Ingeniero calculista debió determinar entonces el lugar o zona donde podría ubicarse la mencionada carga y exigió además que los muebles debían descansar sobre un zócalo de modo que se reparta la carga en forma uniforme y no en cuatro puntos como podría ser en caso de llevar patas. En base a un programa de necesidades se planificó la distribución de los muebles, contemplando la zona de oficina semi separada con mueble estante bajo y ubicada contigua a la zona de acceso; separando la zona de acceso con la de estantes de libros se ubicó un estante mesón bajo con libros en su parte inferior y atriles inclinados en su parte superior para colocación de las últimas ediciones;



1

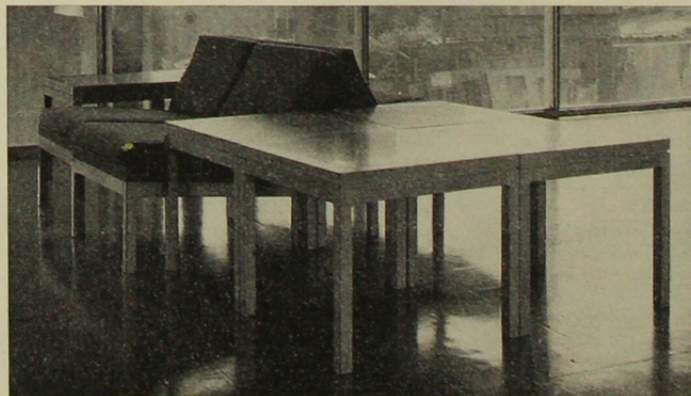


2



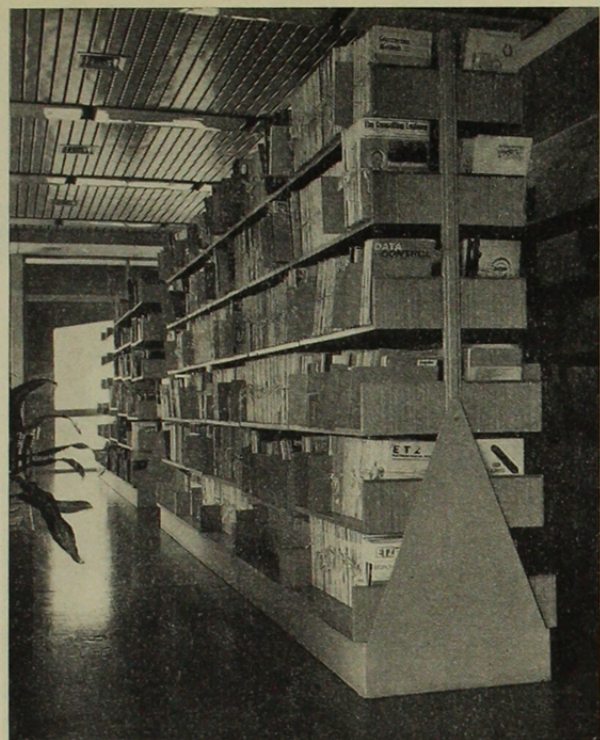
3

4

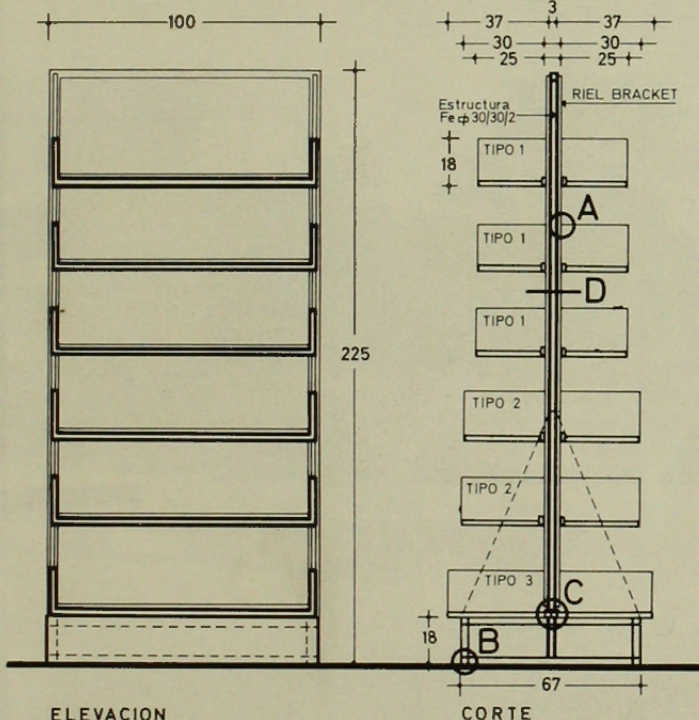
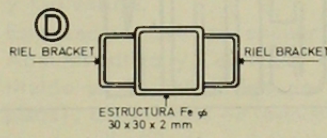
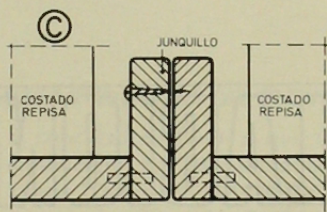
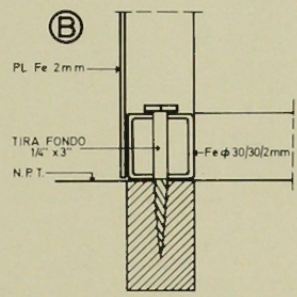
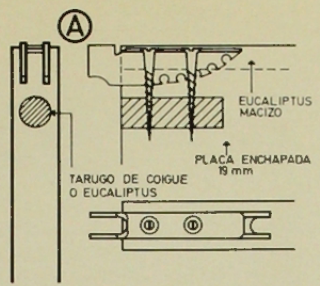


1. Estante libros y revistas.
2. Silla metálica tipo Endesa.
3. Estante de referencia.
4. Muebles en el estar
5. Estante de libros.

B BLIOTECA



5



1. Estante.
2. Estante.
3. Estante revistas.
4. Mesón revistas.
5. Mesón.
6. Estante archivo.
- 6.a Estante archivo material.
7. Mesa.
8. Mesa redonda.
9. Silla.
10. Sillón.
11. Mesa Catálogos.
12. Carro transporte libros.
13. Porta diarios.
14. Jardinera.
15. Jardinera cerámica.
16. Escritorio.
17. Mesa máquina.

a continuación se encuentra un estante para revistas y catálogos, los cuales también se exponen en repisas inclinadas; por último se llega cerca de la ventana a la zona de lectura y de estudio, disponiéndose para ello de mesas para cuatro personas con sus respectivas sillas y cerca de los muros resistentes, los estantes para libros ya sea de tipo doble con uso por ambos lados o sencillos atracados a los muros. Se dejó una zona intermedia para lectura en sillones confortables los cuales faltan por ejecutar. Como complementación de su aspecto estético se dispuso la ubicación de jardineras modulares, elementos que se ha resuelto ubicar en todas las dependencias de oficinas. Además se contempló un mueble rodante para transporte de libros y otro para diarios. Las firmas favorecidas con las propuestas fueron las siguientes: Industrias Bash para la ejecución de las estructuras metálicas pintadas al horno y todos los elementos metálicos comprendidos en los muebles, y Martonffy y Cía. quien tuvo a su cargo la ejecución de todos los muebles y elementos de madera. El armado final de los muebles lo realizó esta última firma.

Otro exponente del plan es el Estar del Personal de Empleados contiguo a la Biblioteca el cual se encuentra instalado en un 70% con muebles diseñados dentro del carácter respectivo. El modelo de sofás y sillones sin brazos están destinados a ser utilizados también en las oficinas, cambiando su base de madera por metálica pintada al horno y el de los sillones con brazos que se han considerado para utilizarlos como sillones de escritorio de Gerentes y Jefes de Departamentos cambiando la base de madera por base giratoria metálica. El Estar se ha dividido en cuatro zonas; dos destinada a conversación y lectura circunstancial con sillones más confortables y las dos restantes con sillones más livianos, con un sentido más libre destinadas expresamente a zonas de café; se ha contemplado aparte de las mesas laterales diseñadas modularmente para dar mayor libertad en su acomodo y uso, estantes para revistas adosados a los muros. La firma que ha ejecutado estos muebles es la Fábrica de Muebles de Fernando Mayer S. A.

Es importante destacar el beneficio que representa para obras de Arquitectura de envergadura, donde existen grandes inversiones en este aspecto de equipamiento de mobiliario, la utilización de una oficina de Diseño cuya labor entra ya en el campo económico, ya que significa resolver inversiones apreciables que a veces alcanzan hasta el 30% de la inversión de un edificio, bajo una responsabilidad técnica y no administrativa como sucede en la mayoría de los casos. La coordinación y complementación de labores que ha existido entre los Arquitectos del edificio y el Diseñador del mobiliario es otro aspecto que conviene hacer notar como fórmula altamente positiva para alcanzar la integridad en la solución de cualquier obra de Arquitectura.

CARLOS GARRETON

